

23 FÉVRIER 2023

Session n°8 :

Succès des entreprises/PME dirigées par des femmes dans le secteur agroalimentaire des Caraïbes



*Série sur les entreprises
agroalimentaires des Caraïbes* ...



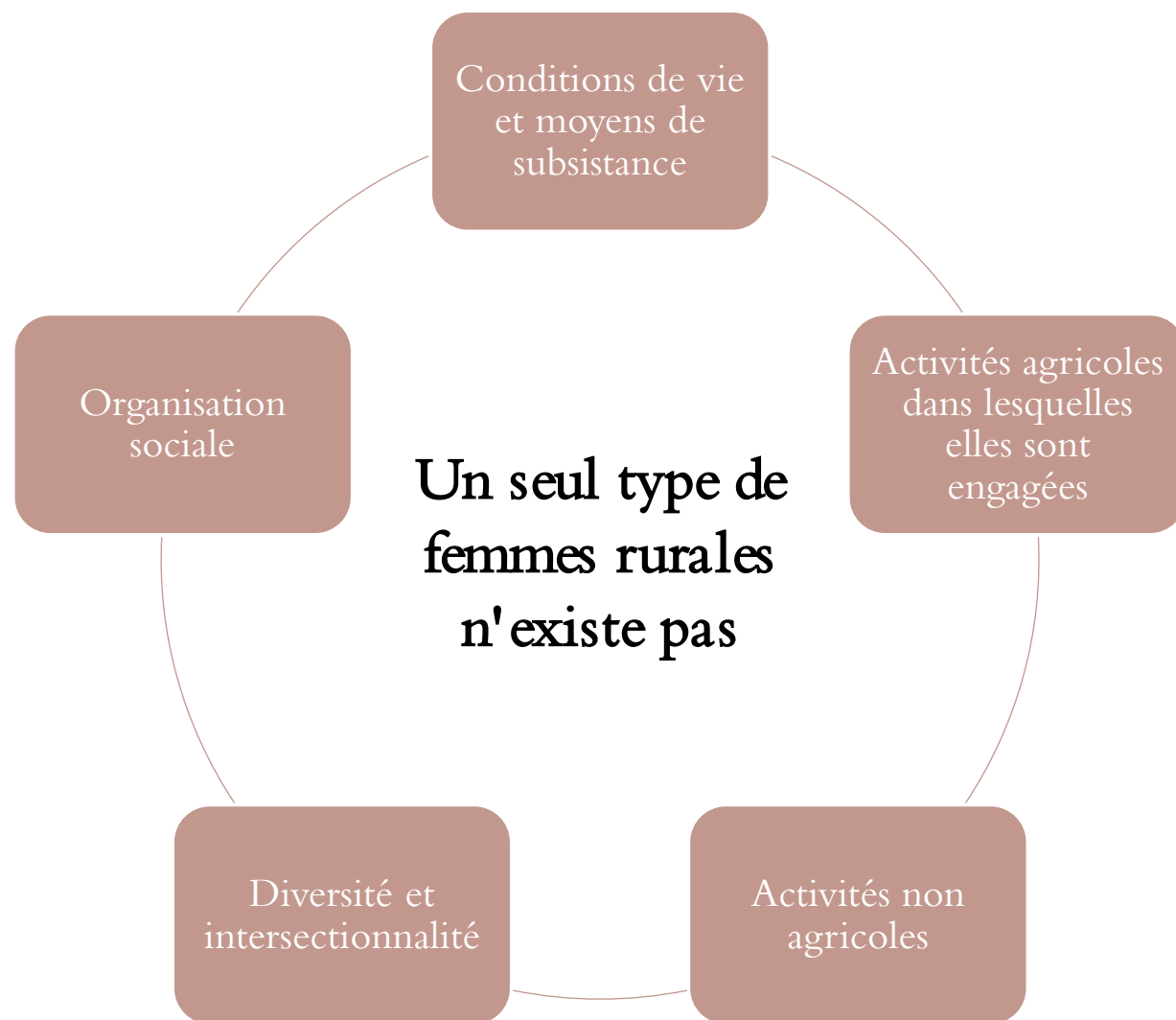
SÉRIE SUR LES ENTREPRISES AGROALIMENTAIRES DES CARAÏBES: SUCCÈS DES ENTREPRISES/PME DIRIGÉES PAR DES FEMMES DANS LE SECTEUR AGROALIMENTAIRE DES CARAÏBES

Responsable du programme pour
l'égalité des sexes et la jeunesse

Priscila Zúñiga Villalobos
priscila.zuniga@iica.int



QU'ENTENDONS-NOUS PAR "FEMMES RURALES" ?



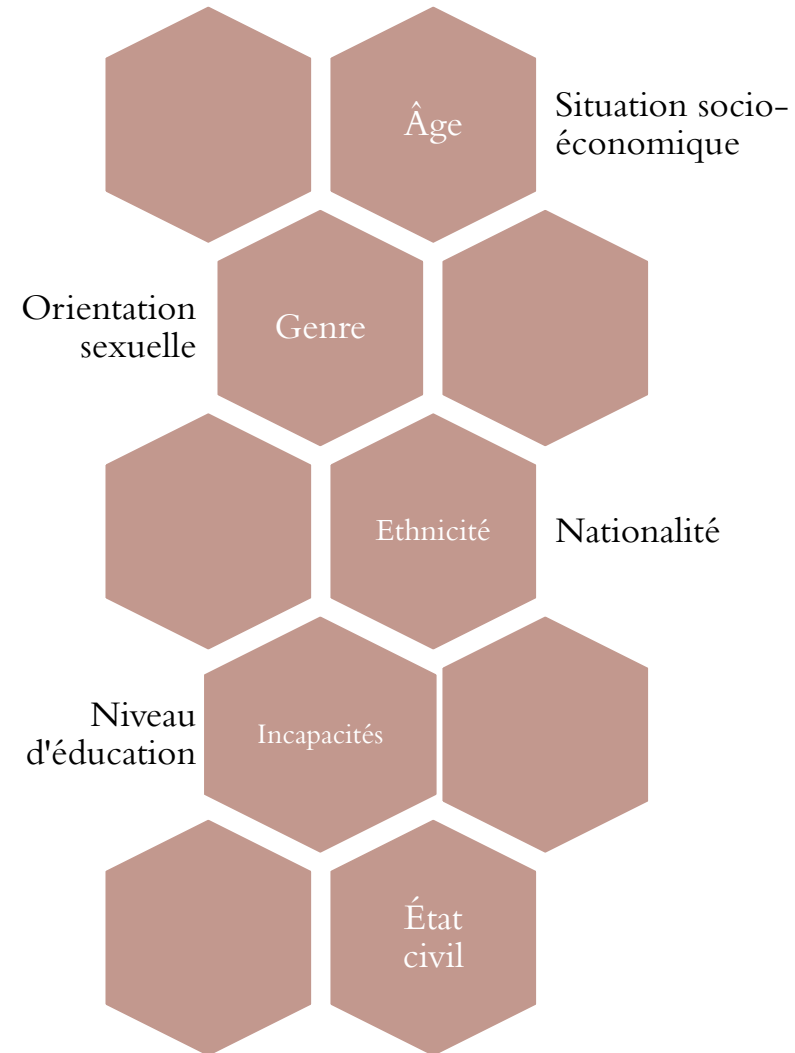
QU'ENTENDONS-NOUS PAR "FEMMES RURALES" ?

Intersectionnalités

Comité CEDAW (Le Comité pour l'élimination de la discrimination à l'égard des femmes)

La discrimination à l'égard des femmes sur la base du sexe et du genre est liée à des facteurs tels que :

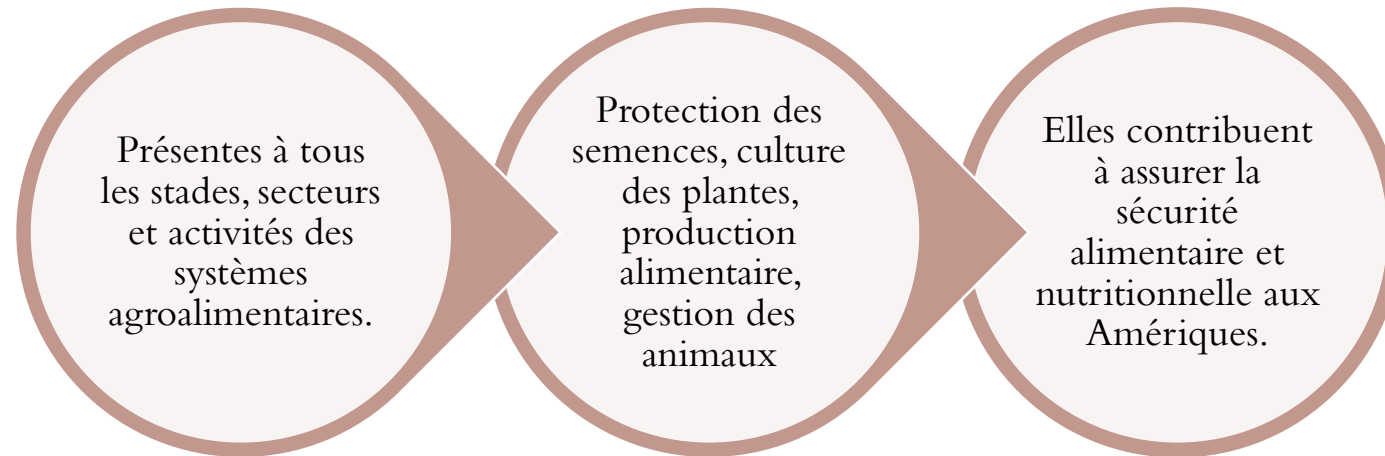
- Race -Ethnicité -Santé -Age
- Religion ou croyance
- Statut -Classe
- Orientation sexuelle
- Identité de genre.



QUELS SONT LES RÔLES DES FEMMES RURALES EN AMÉRIQUE LATINE ET DANS LES CARAÏBES AUJOURD'HUI ?

Systèmes agroalimentaires

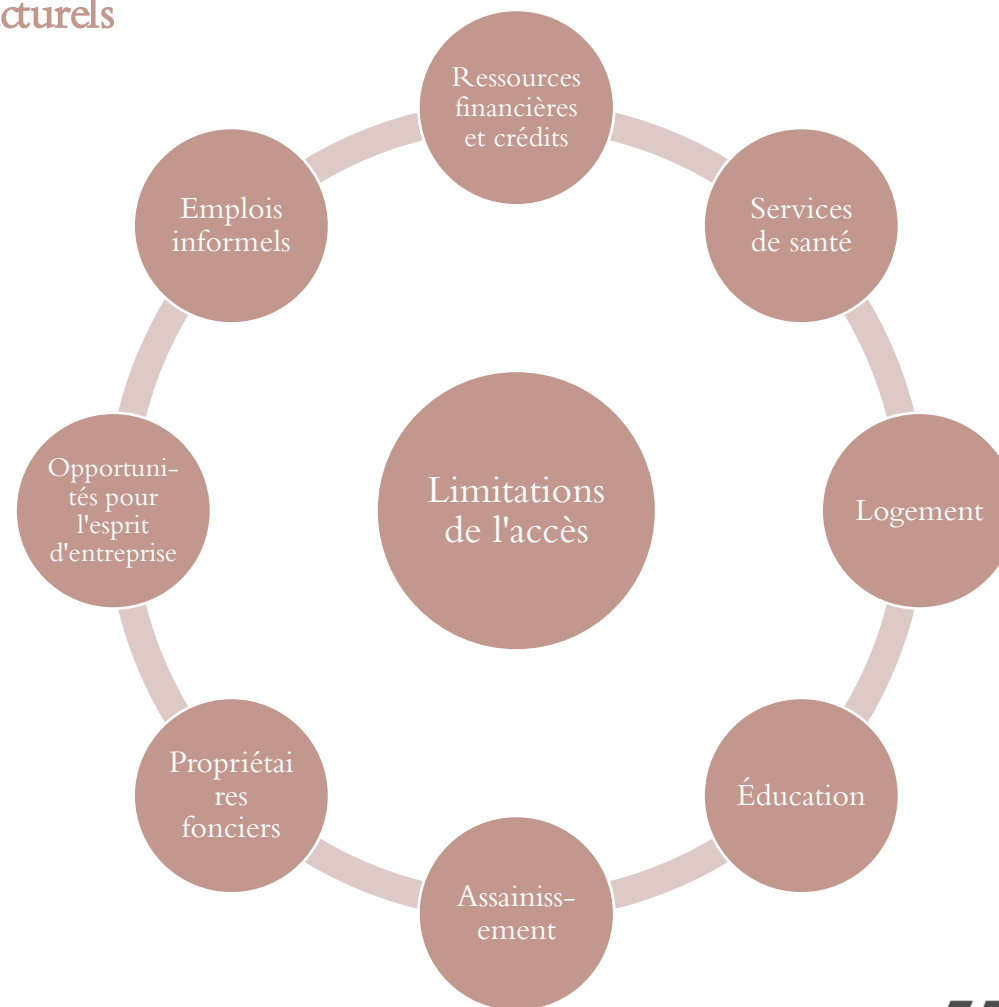
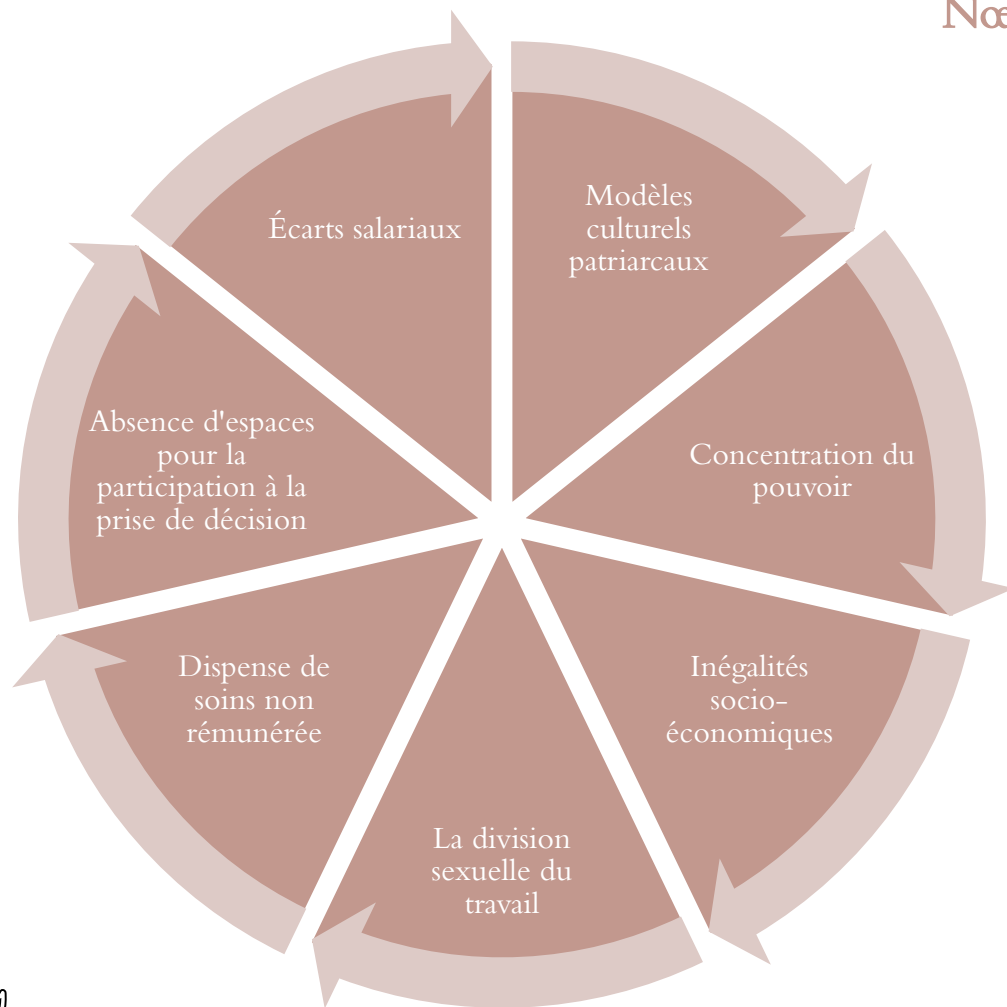
- Ensemble d'activités, de paysages et d'acteurs, privés et publics, liés à la production, à la transformation, à la distribution, au commerce, à la consommation et au rejet des aliments.
- Elles comprennent des activités agricoles, industrielles et de services qui se complètent et dépendent les unes des autres.



Les femmes, les jeunes et la transformation du système agroalimentaire / Institut interaméricain de coopération pour l'agriculture, Elisa Guaraná de Castro et Luiza Dulci. - San José, C.R. : IICA, 2021.

QUELLE EST LA SITUATION DES FEMMES RURALES EN AMÉRIQUE LATINE ET DANS LES CARAÏBES ?

Nœuds structurels



QUELLE EST LA SITUATION DES FEMMES RURALES EN AMÉRIQUE LATINE ET DANS LES CARAÏBES ?

L'Amérique latine et les Caraïbes comptent 58 millions de femmes rurales, 17 millions sont enregistrées comme économiquement actives et seulement 4,5 millions sont considérées comme des productrices agricoles.

Les femmes des zones rurales ont les plus faibles taux d'emploi et d'accès aux services de base, et elles occupent surtout des emplois informels, de faible qualité et mal rémunérés.



Si les productrices rurales avaient le même accès aux ressources productives et financières que les hommes ruraux, le rendement de leurs cultures augmenterait de 20 à 30 %.



Si les femmes produisaient dans les mêmes conditions que les hommes en milieu rural, il y aurait une réduction de 12 à 17 % de la faim. À l'échelle mondiale, les femmes représentent 43 % de la main-d'œuvre agricole.



Dans le cas des jeunes femmes, elles travaillent plus d'heures au total, mais moins d'heures rémunérées, de sorte qu'elles n'ont souvent pas de revenu propre, ce qui les rend plus dépendantes **économiquement** de leur père, de leurs frères ou de leur partenaire ; ce qui, dans de nombreux cas, conduit à des situations d'abus et de contrôle, et à d'autres expressions de violence.

COMMENT LA COVID-19 A-T-ELLE AFFECTÉ LES FEMMES RURALES D'AMÉRIQUE LATINE ET DES CARAÏBES ?

Dans les zones rurales de la région, avant la pandémie, on estimait à 40,9 millions le nombre de travailleurs et à 22,6 millions le nombre de travailleuses.

Pendant le confinement, 38% des femmes ont perdu la possibilité de sortir pour travailler, contre 20% des hommes.

(Gutiérrez, Martin et Ñopo, 2020).

L'extrême pauvreté dans les zones rurales pourrait atteindre 42 %, un chiffre sans précédent. Il y aurait 10 millions d'habitants des zones rurales – dont près de 6 millions de femmes – qui se retrouveraient dans une situation où les revenus ne suffiraient même pas à couvrir les besoins alimentaires de base.

(FAO, 2020a).

PROGRAMME D'ÉQUITÉ DE GENRE ET DE JEUNESSE

Forum des ministres, vice-
ministres et hautes autorités

Réduire les écarts et les
inégalités intersectionnelles
(Résolution 534)

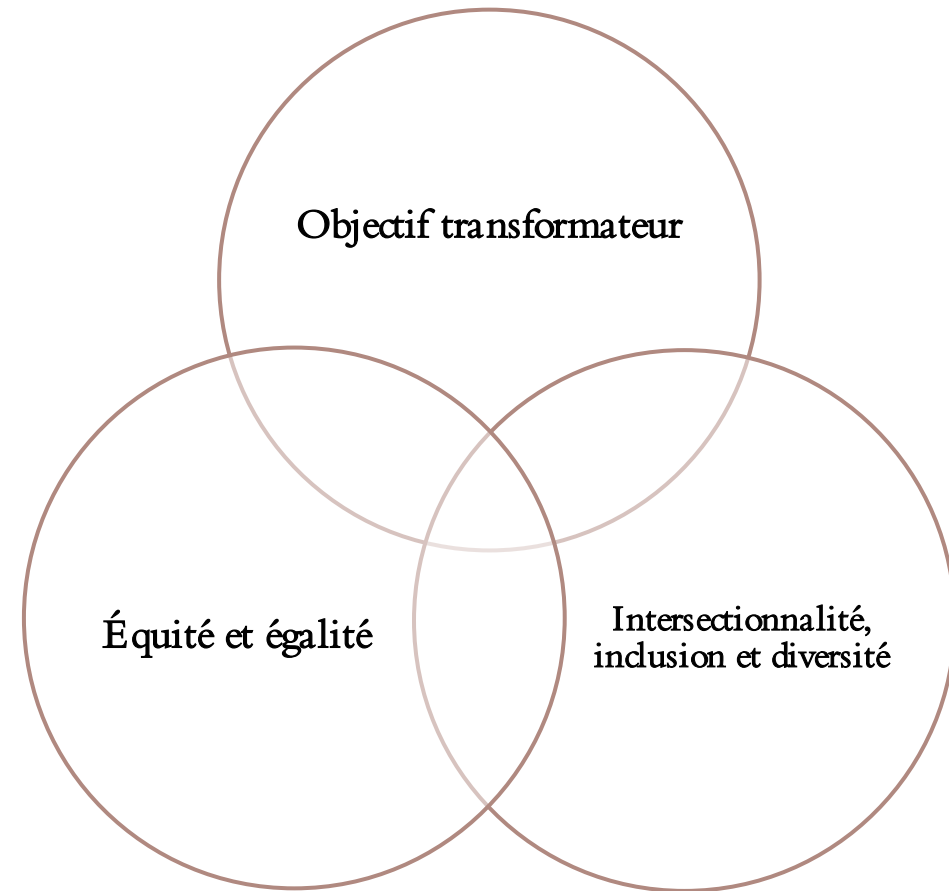
Accroître la participation des
femmes et des jeunes des zones
rurales à la prise de décision

Vision et actions stratégiques
de coopération technique

Soutien aux agendas régionaux

Soutien à l'élaboration de
politiques publiques

Contributions techniques au
sein de l'IICA



COMMENT PROMOUVOIR LA PARTICIPATION DES FEMMES RURALES AU COMMERCE?

Générer des conditions de soins dans les secteurs public et privé

Comprendre les intersectionnalités

Accéder aux marchés, comprendre leurs caractéristiques

Renforcement des capacités : plans d'affaires, autonomisation

Vers l'autonomie économique

Soutenir les États dans l'élaboration de politiques publiques de nouvelle génération

Partenariat-réseau

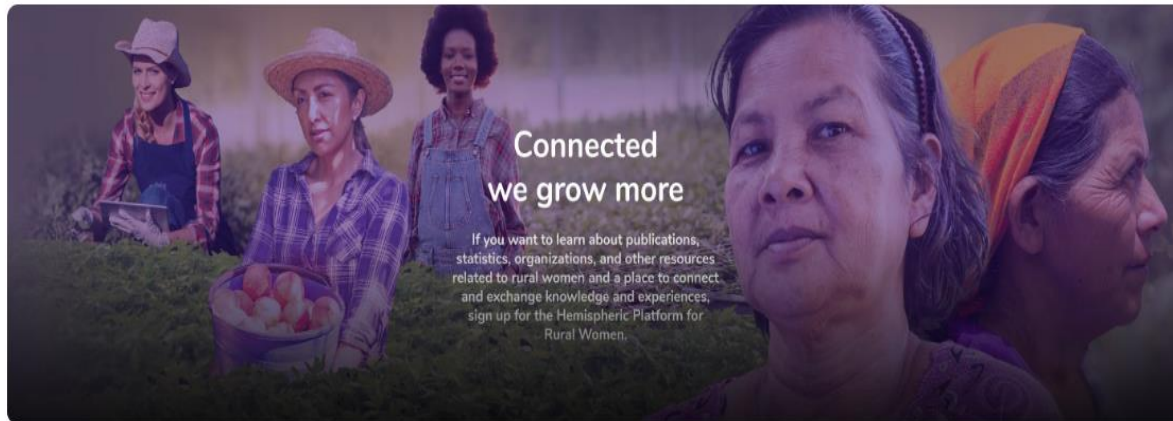
Connaissance et échange des meilleures pratiques

COMMENT PROMOUVOIR LA PARTICIPATION DES FEMMES RURALES AUX AFFAIRES ?



EN Institutional News and events

Access



E-Learning Plataforma

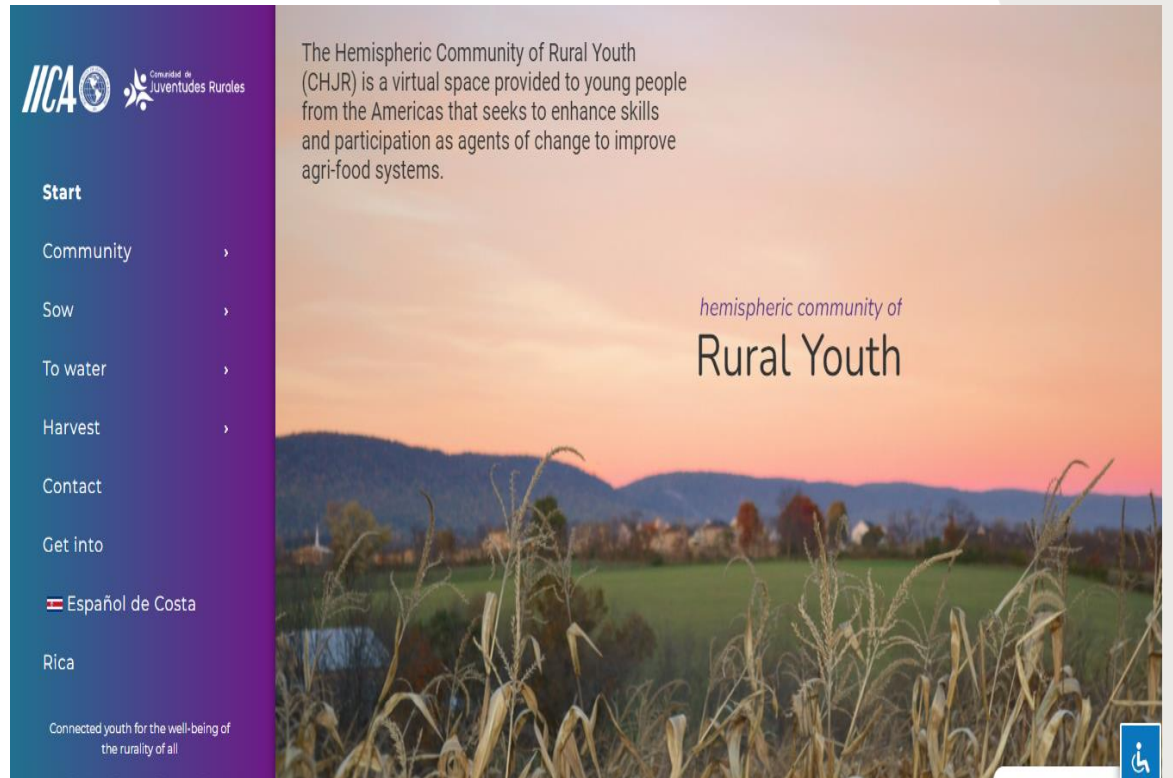
Virtual education platform developed by IICA. Get to know it!



Register

We invite you to be part of the Rural Women platform to access exclusive content

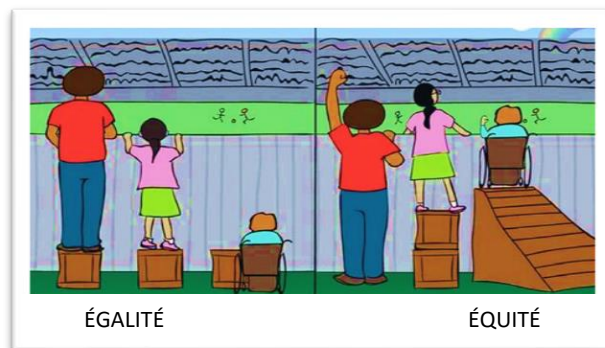
<https://mujeresrurales.iica.int/>



<https://juventudesrurales.iica.int/en/>

L'amélioration de l'économie par l'égalité des chances garantit une meilleure répartition des richesses et la réduction conséquente des écarts qui menacent la sécurité alimentaire et nutritionnelle et risquent d'accroître la pauvreté et toutes les expressions de l'inégalité.

(IICA, Femmes combattantes, 2019)



SÉRIE SUR LES ENTREPRISES AGROALIMENTAIRES DES CARAÏBES: SUCCÈS DES ENTREPRISES/PME DIRIGÉES PAR DES FEMMES DANS LE SECTEUR AGROALIMENTAIRE DES CARAÏBES

Responsable du programme pour
l'équité entre les sexes et la jeunesse.

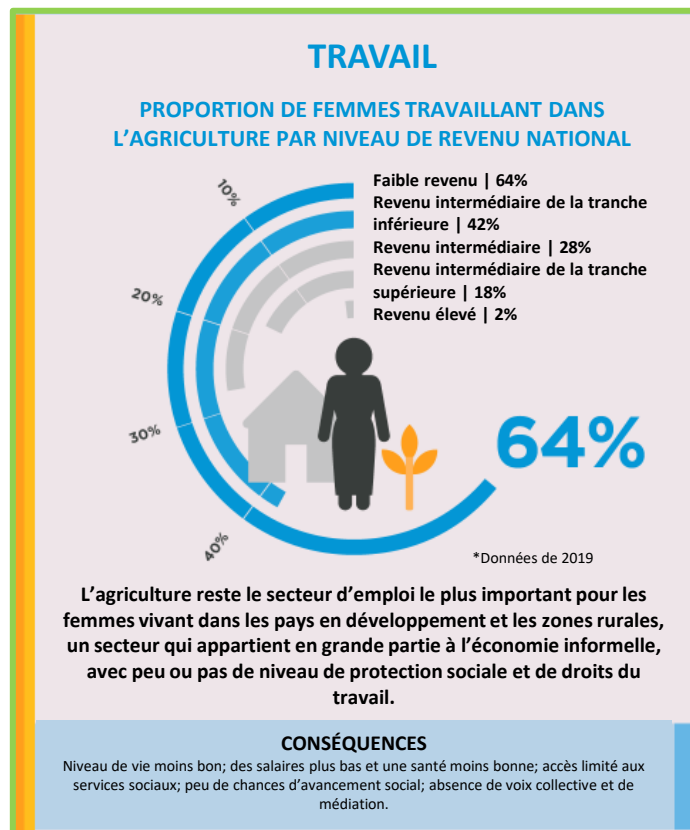
Priscila Zúñiga Villalobos

priscila.zuniga@iica.int

MERCI !

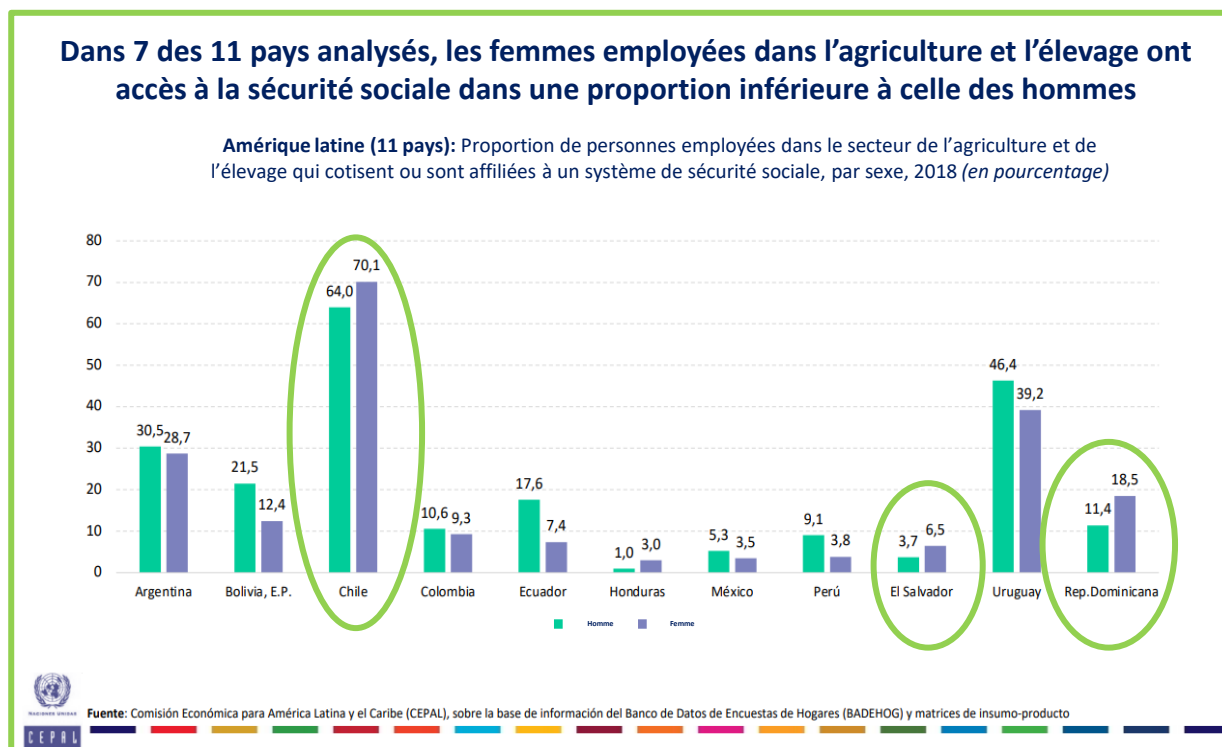


ANNEXE 1 : QUELLE EST LA SITUATION DES FEMMES RURALES EN AMÉRIQUE LATINE ET DANS LES CARAÏBES ?



Mise à jour en octobre 2021


<https://www.unwomen.org/es/digital-library/multimedia/2018/2/infographic-rural-women>



CEPALC. La participación des femmes dans le secteur agricole et agroalimentaire en Amérique latine et dans les Caraïbes. 2021



ANNEXE 2 : QUELLE EST LA SITUATION DES FEMMES RURALES EN AMÉRIQUE LATINE ET DANS LES CARAÏBES ?



III. Travail de soins

⚠ **Soins non rémunérés dans les zones rurales et urbaines:**

Exprimées en heures hebdomadaires, les différences dans les pays indiqués:

1. Brasil: 21,5 vs 25,3 (17,67% plus d'heures dans les zones rurales)
2. Colombia: 32,3 vs 42,2 (30,65% d'heures en plus dans les zones rurales)
3. Costa Rica: 37,4 vs 44,8 (19,78% d'heures en plus dans les zones rurales)
4. Ecuador: 35,5 vs 42,4 (19,43% d'heures en plus dans les zones rurales)
5. El Salvador: 35,8 vs 43,5 (21,50% d'heures en plus dans les zones rurales)
6. Guatemala: 31,2 vs 35,5 (13,78% d'heures en plus dans les zones rurales)
7. Honduras: 31,7 vs 31,9 (6,3% d'heures en plus dans les zones rurales)
8. Paraguay: 33,6 vs 26,2 (20 % d'heures en plus dans les zones rurales)
9. Perú: 37 vs 48,5 (31,08% d'heures en plus dans les zones rurales)
10. Rep. Dominicana: 30,9 vs 34,3 (11 % d'heures de plus dans les zones rurales)

L'autonomie des femmes dans des scénarios économiques changeants

Source : Commission économique pour l'Amérique latine et les Caraïbes (CEPAL), L'autonomie des femmes dans des scénarios économiques changeants (LCICRM.14/3), Santiago, 2019.

Accès au crédit → données limitées

Faible couverture des agricultrices, avec une variation entre 4% et 13% de femmes ayant accès au crédit, selon les données du Pérou, de l'Equateur, du Nicaragua, du Brésil et du Chili. Ce qui rend difficile l'accès des femmes au crédit est le fait que leurs principales activités productives sont destinées à l'autoconsommation et ne génèrent pas de revenus monétaires directs.

(Nobre et al., 2017).

CEPALC. La participation des femmes dans le secteur agricole et agroalimentaire en Amérique latine et dans les Caraïbes. 2021

Cours dispensé à PROCISUR par Mariana Stegagnini - Août 2022



Merci

